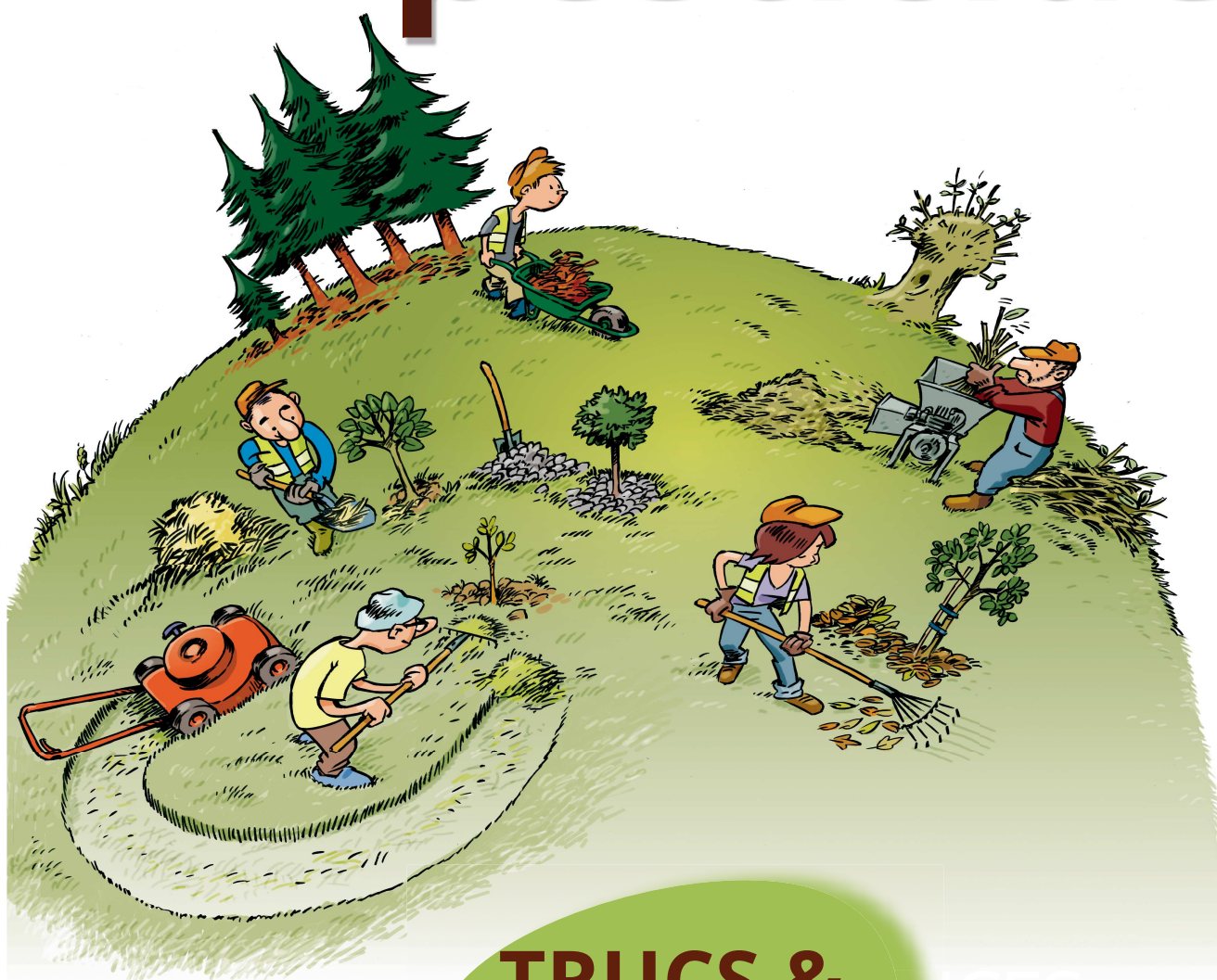




# Demain, nos jardins sans pesticides



TRUCS &  
ASTUCES



RÉPUBLIQUE  
FRANÇAISE

Liberté  
Égalité  
Fraternité

agence  
de l'eau

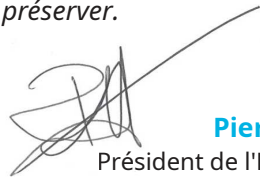
RHÔNE  
MÉDITERRANÉE  
CORSE

## Edito

Depuis plusieurs années maintenant, notamment à travers le programme "Vert Demain", nous nous sommes habitués aux bords de routes enherbés, aux espaces verts plus diversifiés, et même à des cimetières fleuris ! Les collectivités ont été les premières à devoir utiliser Zéro Pesticides pour entretenir les espaces publics... Ces opérations encouragées par la réglementation nationale sont animées par l'Établissement Territorial de Bassin du Vidourle (EPTB) sur son territoire d'intervention.

C'est maintenant à nous tous de travailler notre jardin, organiser nos espaces, cultiver nos légumes et nos fruits sans pesticides. Nous avons la chance de vivre dans une région riche de soleil et propice à de nombreuses espèces. De plus, il existe de nombreuses solutions pour se passer des pesticides et vivre ainsi dans un environnement sain et participer à la préservation notamment des ressources en eau. Tous les "trucs et astuces" présents dans cette brochure sont simples à mettre en œuvre pour tout un chacun et de nombreuses références sont disponibles en fin d'ouvrage pour vous aider dans cette démarche !

Cette brochure vous aidera à perfectionner vos pratiques pour vivre dans un environnement agréable à vivre favorisant le développement de la biodiversité. Aussi, je vous souhaite de pouvoir profiter pleinement du territoire du Vidourle que nous cherchons tous à préserver.



**Pierre Martinez**

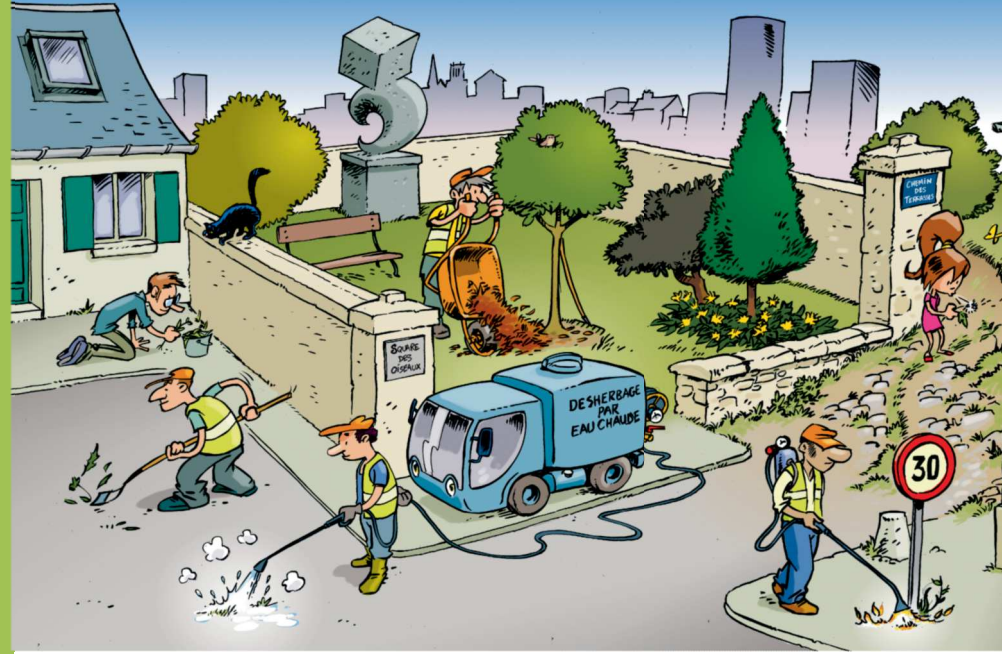
Président de l'EPTB Vidourle,

Président de la Communauté de Communes de Sommières

Maire de Sommières

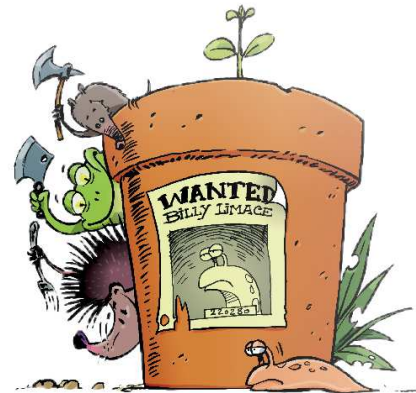


# SOMMAIRE



## Demain, nos jardins sans pesticides

Notre eau en danger .....	5
Un pesticide, c'est quoi ? .....	6
Rapportez vos pesticides .....	7
Les pesticides, un mal pour nous ? .....	8
Les pesticides, un mal pour l'environnement ? .....	9
Mon jardin est-il malade ? .....	10
J'installe la biodiversité dans mon jardin .....	11
La faune utile de mon jardin .....	12
La faune et la flore du Vidourle .....	13
Vous avez dit "mauvaises herbes" ? .....	14
J'anticipe la venue des "mauvaises herbes" .....	15
Le sol, un élément clef de la réussite du jardin .....	16
Je gère mon arrosage .....	17
Un jardin méditerranéen .....	18
Une solution : l'Agroforesterie .....	19
Je choisis des plantes méditerranéennes .....	20
Attention aux plantes invasives ! .....	24
Dernier recours, le désherbage .....	26
Nos communes s'engagent .....	28



Zéro Pesticide dans nos villes et villages

## Le bassin versant du Vidourle

Le Vidourle, fleuve côtier, prend sa source au nord de la Montagne de la Fage, dans les Cévennes à environ 490 mètres d'altitude. Il présente dès les premiers kilomètres, l'aspect d'un torrent cévenol puis disparaît dans le karst en aval de Saint Hippolyte du Fort avant de réapparaître à la résurgence de Sauve. Dans la plaine, entre Quissac et Sommières, il serpente au milieu des massifs de chênes verts, avant de s'engouffrer dans un défilé au sein d'un massif calcaire : la roque d'Aubais. Sur le littoral, il a deux débouchés en mer : l'un par le chenal maritime du Grau du Roi et l'autre au travers de l'étang du Ponant, au lieu-dit de la Passe des Abîmes, sur la commune de la Grande Motte.



### Carte d'identité :

- \* Une superficie de 800 km<sup>2</sup>
- \* 95 communes
- \* 150 000 habitants permanents
- \* Une eau et une biodiversité menacées par les activités humaines

## NOTRE EAU EN DANGER

### La maladie des étangs

Le Vidourle n'a jamais communiqué facilement avec la mer et se perdit longtemps dans les marais à Saint Laurent d'Aigouze et Marsillargues. Aujourd'hui, des embouchures artificielles le mènent à la mer Méditerranée par le chenal maritime du Grau du Roi et à travers l'étang du Ponant. Cet étang est sujet au phénomène d'eutrophisation depuis plusieurs années. Phénomène qui diminue grâce à l'investissement de nos collectivités.

### Les rejets polluants menacent notre eau et nos rivières

Les nappes phréatiques dans lesquelles nous prélevons notre eau sont contaminées par les produits que nous utilisons au quotidien. Les rivières et les lagunes, comme l'Étang du Ponant piègent les polluants toxiques (hydrocarbures, engrais et fertilisants, pesticides, rejets de station d'épuration, ...). Ces polluants d'origine humaine sont relâchés dans l'eau et menacent l'homme et les organismes aquatiques.



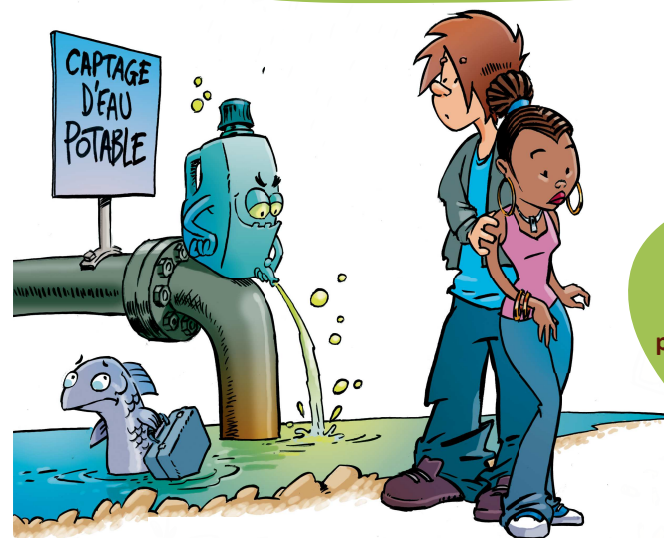
### Eutrophisation

Enrichissement excessif du milieu en phosphore et azote issus en partie de l'activité humaine (station d'épuration, agriculture, fertilisant, lessive et jardinage) qui perturbe l'équilibre écologique des lagunes.

**TOUS CONCERNÉS !**  
Vous aussi, mobilisez-vous pour protéger l'eau

### LE SAVIEZ VOUS ?

En milieu urbain, près de 50 % des produits utilisés atteignent les rivières puis les lagunes par dérive ou mauvaise manipulation !



# UN PESTICIDE C'EST QUOI ?



Cancérogène



Nuisible à l'environnement



Mortel

## On parle de produits phytosanitaires

**Pesticide** : "pest" = ravageur / "cide" = exterminer, tuer

Ce sont des substances chimiques utilisées pour repousser ou tuer des organismes que l'on considère nuisibles (insectes, rongeurs, ...) pour détruire les adventices\*

**Un pesticide** = matière active (glyphosate, diuron, ...) + adjuvants (surfactants, synergisants...) qui renforcent son efficacité et sont tout aussi nocifs que la matière elle-même.

**Pesticides** = plusieurs familles de pesticides : herbicide, fongicide, insecticide, acaricide, rodenticide...



### Adventices

Herbes qui poussent spontanément dans nos jardins et sur nos trottoirs et que l'on appelle souvent "mauvaises herbes".

## Réglementation

Pour protéger votre santé et l'environnement, la réglementation concernant l'utilisation des pesticides évolue :

**Depuis le 1er janvier 2019 (Loi Labbé), vous ne pouvez plus acheter, utiliser et stocker des pesticides chimiques pour jardiner ou désherber vos jardins.**

Cette interdiction, concerne aussi les collectivités qui n'ont plus le droit depuis le 1er janvier 2017 d'utiliser les pesticides chimiques sur les espaces verts, les forêts, les voiries ou les promenades accessibles ou ouverts au public.

### LE SAVIEZ VOUS ?

De 1990 à 2020, 80 000 tonnes de pesticides ont été vendues chaque année en France (17% de la vente UE). En 2020, **65 000 tonnes de pesticides** ont été vendues en France. (Source : FAO)



N'utilisez pas les produits obtenus auprès d'agriculteurs, d'arboriculteurs, de viticulteurs ou autres.

**C'EST INTERDIT ET ILS NE SONT PAS ADAPTÉS AUX JARDINS !**

# RAPPORTEZ VOS PESTICIDES

## Les pesticides étaient partout

- Dans nos maisons pour exterminer les moustiques, les fourmis, les araignées, les rongeurs, les poux, les puces...
- Dans nos jardins pour détruire les pucerons, les limaces, les "mauvaises herbes"



Il est **important de ne pas jeter à la poubelle ou dans les canalisations les bidons, bouteilles, flacons, sprays ou autres contenants**, qu'ils soient vides, souillés ou avec un reste de pesticides.

Ils **doivent être rapportés en déchetterie ou dans un point de collecte temporaire**, si possible avec leur emballage d'origine.

## Ils sont encore présents dans les aliments

50 % des fruits et légumes vendus contiennent des résidus de pesticides dont 5 sont classés cancérogènes, mutagènes, ou perturbant le système hormonal.

### LE SAVIEZ VOUS ?

"Pesticides passifs"

Si votre commune, vos voisins ou vos amis utilisent encore des pesticides, sans le vouloir vous êtes exposés à ces produits...





## Stérilité

Des études ont révélé que les pesticides sont impliqués dans la **baisse de fertilité**. Cela entraîne des difficultés pour avoir des enfants et génère des malformations chez le nouveau-né.

### LE SAVIEZ VOUS ?

**92** matières actives sont classées cancérogènes !

**27** fois plus de risque d'infertilité pour les femmes !

**20 %** des cancers seraient liés aux produits chimiques diffusés dans l'environnement

**14 %** des cas de couples qui ont des difficultés à concevoir peuvent être liés aux pesticides !

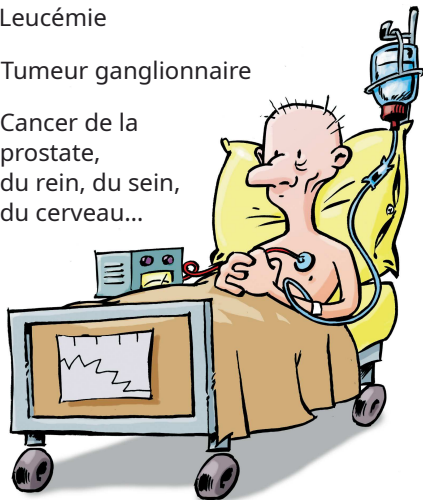
## Effet neurologique

Une faible exposition aux pesticides augmente de **70 % le risque de développer des troubles neurologiques** tels que les maladies de Parkinson et d'Alzheimer.

## Cancers et pesticides

Il a été clairement établi que les pesticides ont une **responsabilité majeure dans plusieurs cas de cancer** :

- Leucémie
- Tumeur ganglionnaire
- Cancer de la prostate, du rein, du sein, du cerveau...

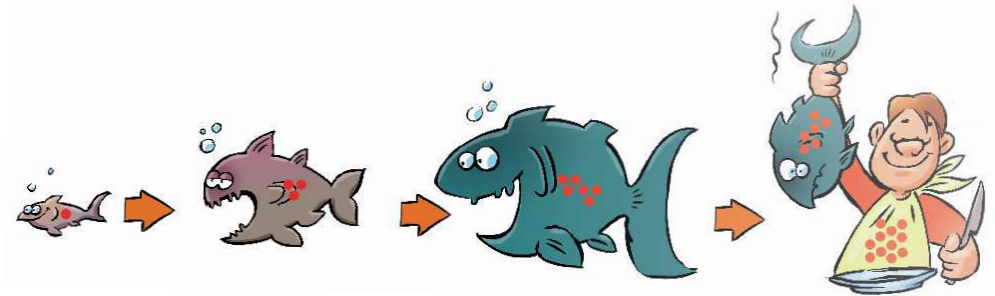


## Et chez l'enfant ?

Le simple fait que les parents aient été **exposés au moment de sa conception** suffit à mettre l'enfant en danger !

Le sang, le liquide amniotique et le lait maternel peuvent être contaminés par des pesticides.

Une exposition occasionnelle et passive (sans utiliser soi-même le produit) suffit à accroître ces risques.



## Papillons, hirondelles, abeilles...

Beaucoup d'animaux qui visitent nos jardins se font **de plus en plus rares**. Les produits que nous utilisons en sont l'une des causes.

## Oiseaux

Les pesticides rendent les coquilles des œufs plus molles et l'on observe une augmentation de la mortalité des jeunes. Certains pesticides peuvent agir comme un **poison pour les adultes et décimer des colonies entières**.

## Et dans les milieux aquatiques ?

**Baisse de fertilité** chez les amphibiens et malformations des têtards.  
**Régression des herbiers**, qui servent de gîte et de nurserie à de nombreux poissons.

## Quelques chiffres clés

**50%** des eaux du bassin versant Rhône Méditerranée et Corse sont **contaminés par les pesticides** !

**30 ans** après son interdiction, on retrouve encore du DDT, un insecticide autrefois utilisé contre les moustiques, dans les lagunes !



### LE SAVIEZ VOUS ?

Avec les pesticides, en luttant contre...

- **les adventices** : on détruit les plantes qui contribuent à produire l'oxygène que l'on respire.
- **de petits rongeurs** : on tue d'autres animaux qui nous sont bien utiles (hérissons, lézards, rapaces...)
- **les insectes ravageurs** : on détruit ceux que nous aimons observer (coccinelles, libellules, papillons...)

**C'est tout l'écosystème qui est touché !**

# MON JARDIN EST-IL MALADE ?



## Idées reçues

**Il y a des insectes dans mon jardin, mon jardin est malade.**

Bien au contraire, si votre jardin est visité c'est qu'il fait bon y vivre. Toute présence est synonyme de dynamique et de biodiversité.

**Des herbes poussent entre mes plantations, mon jardin est malade.**

C'est le signe que votre jardin est vivant, ces herbes sont, la plupart du temps, inoffensives pour vos plantations. Les excès de fertilisant, d'engrais sont souvent propices au développement des nuisibles. Soyez vigilant. Si des adventices poussent, c'est que votre sol est assez riche : pas besoin d'ajouter d'engrais !

**En plein été, par forte sécheresse, mes plantes perdent leurs feuilles !**

C'est normal : pour limiter l'évapotranspiration elles réduisent leur feuillage et se mettent au repos jusqu'au printemps suivant.

**J'ai installé des plantes dans mon jardin et au bout d'un an elles n'ont toujours pas poussé !**

C'est normal : les premières années, c'est sous terre que la croissance est remarquable. Vos plantes vont développer de grandes racines qui vont chercher l'eau en profondeur.

## Mieux vaut prévenir que guérir !

Pour les plantes, on parle de **méthodes prophylactiques**. Retenez juste que la prophylaxie pour le jardin, c'est comme l'hygiène de vie pour le jardinier : on a moins de chance d'être malade !

Laissons **un espace sauvage et diversifié** (haies, prairies fleuries...) dans un coin du jardin, ce qui favorisera les insectes utiles (p.11 à p.13).

Améliorons la qualité du sol **en l'aérant et le décompactant** quelques temps avant la plantation (p.16)

**L'eau est une ressource précieuse** dans notre région. Adoptons **un arrosage modéré et efficace** (p.17)

Choisissons **des plantes locales** : elles seront adaptées au milieu et se feront moins attaquer (p.18 à p. 23 )

# J'INSTALLE LA BIODIVERSITÉ DANS MON JARDIN

## L'équilibre biologique

Dans la nature, la faune et la flore saine sont bien armées pour vivre. Aussi bien les plantes que les insectes agissent les uns sur les autres.

**C'est l'équilibre biologique ! Il faut recréer cette harmonie dans nos jardins !**

Avant tout, pour créer de la biodiversité, il faut laisser se rétablir l'équilibre, ne plus apporter ni d'engrais ni de pesticides. Nous pouvons aider cette diversité en installant une prairie fleurie qui offrira le gîte et le couvert à de nombreux insectes auxiliaires\* qui nous aideront à combattre les insectes moins commodes.

## Que faire ?

Afin de préserver la biodiversité animale, installez des nichoirs, des végétaux à bois creux, des tas de bois sec ou de pierres et des haies qui serviront d'abris.

## Dans la prairie

Pour une prairie fleurie annuelle, réservez un coin de votre jardin pour accueillir une flore spontanée sauvage. Elle offrira un abri pour que les auxiliaires restent dans le jardin toute l'année.



## BON PLAN

**Les capucines** attirent les pucerons pour qu'ils laissent tranquilles vos plantations et servent de gîte pour les coccinelles.

**La Véronique** attire les papillons, bien utiles pour polliniser les plantes et perpétuer la floraison d'une année à une autre. 80 % des plantes à fleurs ont besoin des animaux pour se reproduire.

## Faune auxiliaire



Ce sont des animaux dits utiles pour le jardin. Ils se nourrissent des ravageurs, participent à la reproduction des plantes et aident à rendre le sol plus fertile en décomposant la matière organique.

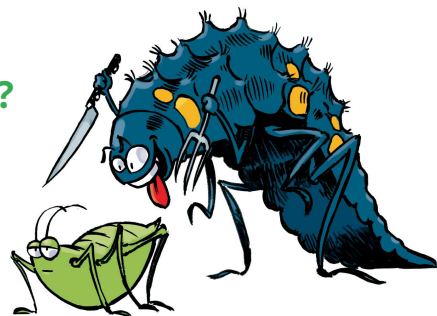


# LA FAUNE UTILE DE MON JARDIN

## La guerre ! Quelles guerres ?

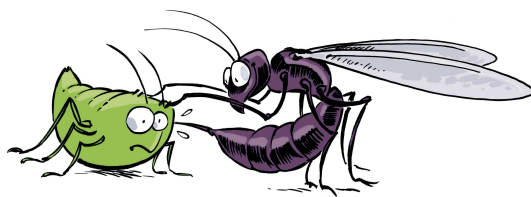
Dans la nature, les plantes se défendent très bien en cas d'attaque.

- \* **Les larves de coccinelles et les chrysopes** vont dévorer les pucerons. Chaque larve mange entre 20 et 60 pucerons par jour et les adultes jusqu'à 150 par jour !
- \* **Les hérissons** sont utiles contre les limaces, les chenilles...
- \* **Les oiseaux** se nourrissent d'insectes et de chenilles. Pour les protéger : aménageons des abris et laissons les chanter
- \* **Les reptiles** se nourrissent d'insectes, de limaces et de chenilles. Pour les protéger : aménageons un tas de pierre pour les abriter
- \* **Certaines petites guêpes** (Aphidius) parasitent les pucerons, les chenilles... en pondant dans les adultes ! D'autres, plus grosses, se nourrissent de nombreux insectes en vol, comme les mouches.
- \* **Les larves de Cecydomyies** (ressemblant aux moustiques) s'attaquent aux cochenilles, aux aleurodes et aux acariens... mais pas aux humains !
- \* **Les odonates (libellules)** chassent les mouches et les moustiques.

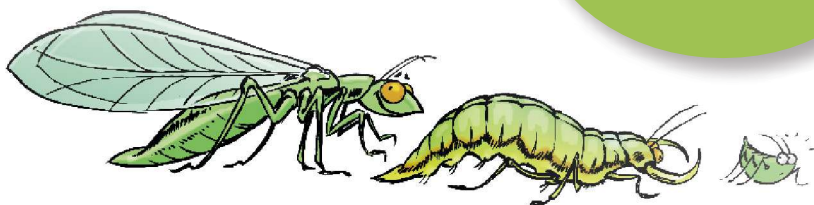


## La lutte naturelle

- \* **Le persil** près des rosiers les protégera contre les pucerons.
- \* **L'absinthe** attire très tôt les pucerons, ainsi les coccinelles s'en nourrissent et restent là pour le printemps quand nous en avons vraiment besoin.
- \* **La lavande** repousse les fourmis.
- \* **L'ail** est un répulsif contre l'oïdium du rosier (champignons qui donnent des tâches blanches sur les feuilles).



Abandonnons les aérosols et préférons les moustiquaires aux fenêtres !



# LA FAUNE ET FLORE DU VIDOURLE

**Les pesticides ont des effets néfastes** sur les milieux aquatiques dont ceux du Vidourle. Ils tuent ou diminuent la population de certaines espèces considérées comme nuisibles mais qui constituent un maillon indispensable de la chaîne alimentaire.

## La biodiversité du Vidourle à protéger !

De nombreuses espèces remarquables peuplent le Vidourle : la cordulie à corps fin, le lucarne cerf-volant, l'aloïse feinte, la cistude d'Europe, l'écrevisse à pattes blanches, le castor d'Europe, le Rollier...



L'écrevisse à pattes blanches



Le castor d'Europe

## Des habitats naturels à préserver

**La ripisylve** est la végétation bordant les milieux aquatiques. Elle peut former un liseré étroit ou un corridor très large. Ce mot vient de "ripa" qui veut dire rive et de "sylva" qui veut dire forêt. La ripisylve est **indispensable au bon fonctionnement de la rivière**. Elle forme un ruban dense de végétation avec des arbres de grandes tailles et à feuillage caduc (Aulnes, Peupliers).



Le cincle plongeur



Le rollier d'Europe



Le Vidourle à Vic-le-Fesq

# VOUS AVEZ DIT MAUVAISES HERBES ?

## Pourquoi mauvaises ?

Nous passons plus de temps à nous débarrasser des "mauvaises herbes" qu'à nous délasser dans le jardin.

- \* Le mouron et les trèfles sont de véritables engrais verts !
- \* Les ronces, les cirses, la silène fournissent du nectar aux papillons;
- \* Le pissenlit, le chénopode et l'ortie attirent les insectes utiles.



## De la tolérance !

Finalement, ces plantes ne sont pas si mauvaises, acceptons les adventices dans notre jardin.



## BON PLAN

Le purin de consoude est un bon fertilisant.

La décoction de prêle protège les plantes contre les champignons.

Le purin d'ortie permet de lutter contre les insectes nuisibles.



## LE SAVIEZ VOUS??

Les **adventices** sont de véritables indicateurs pour nos jardins. Avant de planter ou de fertiliser, observons-les :

- Mouron des oiseaux, orties, chénopode, lamier pourpre, pissenlit, liseron, amarante, morelle noire, laitron et rumex : les plantes nous indiquent que **notre sol est riche en azote**. Pas la peine d'en rajouter !
- La sagine, le plantain, la prêle, les renoncules et la potentille rampante **sont caractéristiques d'un sol humide, mal drainé et (ou) compacté.**

# J'ANTICIPE LA VENUE DES "MAUVAISES HERBES"

Au lieu de passer du temps à désherber, **soyons prévenant et anticipons !** Pour empêcher les herbes non désirées de pousser, il suffit de les priver de leurs espaces et de la lumière dont elles ont besoin. **Les paillages sont une excellente solution.**

## De nombreux paillages...

- **Des minéraux** : la pouzzolane, le gravier, les galets...
- **Des organiques** : les coques de caco, les fibres naturelles, l'écorce de pin, les copeaux de bois...



Paillage minéral



Paille



Copeaux de bois



Paillettes de chanvre

**LE SAVIEZ VOUS??**  
La récupération des tontes de pelouses, des broyats d'élagage ou des feuilles mortes séchées est une technique de paillage permettant de valoriser les déchets verts du jardin. Ainsi, nous faisons **une économie sur l'achat d'un paillage** et nous créons un cycle où rien n'est perdu !

## De nombreux avantages...

- Ils empêchent la pousse des "mauvaises herbes".
- Ils limitent l'évapotranspiration.
- Ils constituent un milieu de vie pour les insectes auxiliaires.
- Ils limitent l'arrosage en gardant le sol humide.
- Certains vont même enrichir le sol comme un amendement organique.

**De préférence, choisissons ceux à base de végétaux.** Le grand choix, de texture, de forme, de taille et de couleur, permet d'ajouter une touche esthétique et de soigner les finitions du jardin d'ornement.





# LE SOL, ÉLÉMENT CLEF DE LA RÉUSSITE DU JARDIN

Regardons en garrigue, vous voyez de la bonne terre ou du terreau ?

**Non !**

Il ne reste que des cailloux et la roche mère (sol brut). **C'est tout ce qu'aime une plante méditerranéenne : un sol pauvre et bien drainé !**

Surélevons nos massifs à l'aide de la terre trouvée sur place mais surtout, ne cherchons pas à nous débarrasser des pierres et des graviers : **ils sont les éléments essentiels d'un bon drainage permettant à l'eau de bien circuler.**

**LE SAVIEZ VOUS ?**  
Durant les premiers mois la plante pousse peu, mais c'est le système racinaire qui se développe profitant d'une terre encore chaude et des pluies d'hiver.

## BON PLAN

La butte Moretz ou butte sandwich permet de "booster" les cultures, notamment la première année. Après avoir creusé un trou d'environ 30 cm, on peut construire ces buttes en alternant :

- \* des morceaux de branches avec du broyat
- \* du mélange de matières organiques (foin, feuille, tonte...)
- \* du compost et/ou fumier
- \* de la terre végétale

Il suffit de planter tout de suite après réalisation ! **Sans oublier d'enfoncer à distance régulière des entonnoirs ou bouteilles retournées pour faciliter l'arrosage !**

## Quand planter ?

**Planter en automne avant les pluies.** C'est le cycle naturel des plantes : elles vont se développer jusqu'au printemps puis se mettront au repos durant l'été. Pas besoin d'apport de fertilisants ou d'engrais pour fortifier la végétation. Au contraire, laissons la plante s'installer : elle en sortira encore plus résistante.

# JE GÈRE MON ARROSAGE

## La sécheresse : une alliée ?

On croit que la sécheresse est nuisible aux plantes. **Pourtant la diversité est plus importante** dans les régions méditerranéennes soumises à de fortes sécheresses.

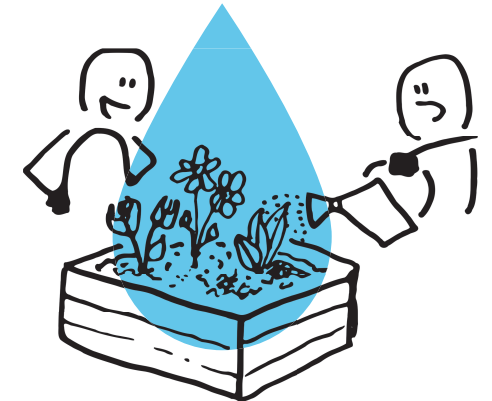
## Quand arroser ?

L'arrosage sera nécessaire les 2 ou 3 premières années après la plantation. Pour abandonner l'arrosage, habituons nos plantes à la sécheresse :

- **Arrosions abondamment mais peu souvent** (toutes les 2 à 3 semaines). Cela permettra à l'eau de s'infiltrer, ce qui forcera les racines à descendre en profondeur.
- **Aménageons une cuvette aux pieds** de nos plantes pour l'arrosage.
- **Arrosions tôt le matin** pour limiter la transpiration des plantes et évitons de mouiller les feuilles, ce qui réduit le risque de maladies.

Bien souvent l'arrosage sera bénéfique aux adventices et favorisera les maladies. **N'arrosions pas quand le sol est encore humide, il n'en a pas besoin.**

**LE SAVIEZ VOUS ?**  
La Méditerranée accueille **70 % de la flore française**. Rien que dans le Gard, on trouve plus de 3000 espèces.



**LE SAVIEZ VOUS ?**  
Bien souvent, une **plante adaptée se satisfait de la seule eau** qui tombe durant l'hiver pour survivre tout l'été !

## L'eau de pluie, tout simplement

Même si nous n'avons pas la chance d'avoir le même climat que dans le nord, toute eau qui tombe est bonne à récupérer.

- **Installons des récupérateurs d'eau** de pluie fermés sous les toitures.

L'eau de pluie constitue un élément nutritif pour nos plantes, elle remplacera les engrais et autres fertilisants que nous n'apporterons plus.

# UN JARDIN MÉDITERRANÉEN

Nos jardins sont au cœur d'un environnement riche et diversifié. Cette biodiversité est adaptée afin de se défendre seule contre la rudesse de notre climat. C'est un parfait exemple pour nos jardins !

## Un climat particulier...

- \* Des étés chauds longs et très secs
- \* Des hivers doux accompagnés de pluies intenses
- \* Un sol lourd et calcaire
- \* Des embruns salés

## ... avec ses atouts

**Les pluies hivernales** apportent l'eau nécessaire pour que les plantes méditerranéennes se préparent à supporter un été sec.

**Les étés chauds** permettent aux plantes de se reposer pour se remettre de leur croissance printanière.

## LE SAVIEZ VOUS ?

Une technologie de pointe pour résister à la sécheresse

double système racinaire, feuilles épaisses et brillantes, activité réduite en été, plantes à feuilles caduques<sup>1</sup> en été, feuillage poilu pour capter l'humidité de l'air, réserve en eau, feuillage transformé en épines...

<sup>1</sup> Qui perd ses feuilles une partie de l'année.

Ces espèces **spécialisées** ont peu de parasites connus dans leur milieu naturel. Dans nos jardins, elles se feront moins attaquer, nécessiteront moins d'entretien et moins d'arrosage.

# UNE SOLUTION : L'AGROFORESTERIE

**L'agroforesterie** est un mode d'exploitation des terres agricoles associant des arbres et des cultures ou de l'élevage. L'association arbres et agricultures présente des **avantages considérables** notamment dans le domaine de la protection des sols.

Cette pratique a pour **avantages** de :

- réduire le ruissellement et de l'érosion des sols
- améliorer la structure et de la vie du sol (micro-organismes et macrofaune)
- favoriser la disponibilité de l'eau
- fournir des habitats et des corridors pour les mouvements de nombreuses espèces dont les auxiliaires



## LE SAVIEZ VOUS ?

Afin de préserver l'environnement du Vidourle et participer à la restauration de la biodiversité, l'EPTB Vidourle a mis en œuvre de l'agroforesterie sur plusieurs parcelles à Lecques, Salinelles, Villevieille et Gallargues Le Montueux.

L'agroforesterie à Villevieille



# JE CHOISIS DES PLANTES MÉDITERRANÉENNES

Pour un peu d'ombrage dans le jardin...



**Micocoulier**  
(*Celtis australis* L.)



**Erable de Montpellier**  
(*Acer monspessulanum*)



Sols secs, neutres ou calcaires

**Chêne vert**  
(*Quercus ilex* L.)

**AUTRES ARBRES MÉDITERRANÉENS :** Olivier, Frêne, Saule (zones humides), Arbre de Judée, Figuier.

Pour une haie qui dure sans grand entretien...



Sols sablonneux, supporte les embruns

**Tamaris de France**  
(*Tamarix gallica* L.)



**Pistachier**  
(*Pistacia vera*)



**Laurier tin**  
(*Viburnum tinus* L.)



Supporte les sols calcaires et les embruns

**Myrte commune**  
(*Myrtus communis*)

**AUTRES PLANTES :** Genévrier, Laurier rose, Sureau noir.

Pour couvrir le sol...



**Frankénie**  
(*Frankenia laevis*)

**AUTRES PLANTES :** Trèfles ou chiendent en mélange dans une pelouse, sedum acre (rocaille, sols pauvres).

Pour créer vos massifs fleuris...



**Coronille glauque**



**Saugue**  
(*Saugue de Jérusalem*,



**Ciste**  
(*C. purpureus*,  
*C. salviifolius*,  
*C. albidus*)



**Eglantier commun**  
(*Rosa canina* L.)



Mi-ombre, résiste au piétinement

**Dichondra rampant**  
(*Dichondra repens*)

# JE CHOISIS DES PLANTES MÉDITERRANÉENNES

Pour des massifs sur rocaille...



**Sénéçon de France**  
(*Senecio gallicus Vill.*)



**Euphorbe**  
(*Euphorbia L.*)

Pour vos murs et talus...



**Clématite odorante**  
(*Clematis flammula*)



**Rosier Bank's**



**Immortelle commune**  
(*Helichrysum italicum*)



**Cinéraire maritime**  
(*Senecio cineraria*)



**Valériane**  
(*Centranthus ruber*)



**Giroflée vivace**  
(*Erysimum 'Bowles m Mauve'*)



**Achillée**  
(*Achillea millefolium*)



**AUTRES PLANTES POUR VOS MASSIFS :**  
Bruyère, Lavande, Vervène, Artemisia, Pavot jaune, Iris nain, Thym commun, Romarin.

**AUTRES ESSENCES :**  
Figuier, Jasmin, Bignone, Glycine.

# ATTENTION AUX PLANTES INVASIVES !

## Des plantes envahissantes !

- \* Certaines plantes exotiques sont de **véritables plaies** pour nos jardins et pour le milieu naturel.
- \* **Très compétitives et résistantes**, elles sont de véritables envahisseurs.
- \* Ces plantes **prennent la place de nos espèces locales** et contribuent à modifier l'équilibre biologique.
- \* La plupart du temps, elles ont été introduites dans nos jardins d'ornement avant d'envahir le milieu naturel.
- \* A l'image de la liste d'espèces locales conseillées dans les pages précédentes, il existe une liste d'espèces à proscrire à la plantation sur le bassin du Vidourle.



La Renouée du Japon



Évitons de reproduire cette erreur : adoptons le principe de précaution, ne plantons pas ces plantes exotiques !

Aujourd'hui, **la jussie** a envahi un grand nombre de nos milieux naturels : des programmes de lutte doivent être mis en place pour lutter contre cette espèce. Elle est désormais interdite à la commercialisation.



Des Jussies sur le Vidourle avant l'intervention de l'EPTB Vidourle en 2013



Faux Vernis du Japon (*Ailanthus altissima*)



Arbre à Papillons (*Buddleia*)



Herbe de la Pampa (*Cortaderia selloana*)



Erable à feuilles de frêne (*Acer negundo*)

### Renseignez vous !

Pour plus d'informations consultez le site de la Fédération Régionale de Défense contre les Organismes Nuisibles Occitanie : [www.fredonoccitanie.com](http://www.fredonoccitanie.com)

# DERNIER RECOURS, LE DÉSHÉRBAGE

Si finalement les adventices deviennent intolérables dans nos jardins, nous pouvons désherber proprement.

**Il est désormais interdit d'utiliser les pesticides qui répondent au "mal" par le pire.**

Plusieurs techniques existent...



## LE SAVIEZ VOUS ?

Parfois un piétinement régulier limite la pousse en hauteur (accès au garage, allées de jardin...)  
**Rien ne sert de désherber, il faut marcher à point !**



## Désherbage thermique

Cette technique permet de détruire les adventices en brûlant la partie aérienne des jeunes plantes.

À l'aide d'un désherbeur thermique à gaz, acheté dans le commerce, déshérbons nos terrasses, nos allées. Cette technique est à utiliser avec précaution et nécessite une bonne documentation auprès de votre fournisseur.

Par exemple, **n'utilisez pas la flamme près de la baie vitrée, et sous les pins en plein été.** Stockez le gaz à l'abri de toute source de chaleur !

## Désherbage manuel

C'est le meilleur moment du jardinage ! Il vous permet de passer du temps dans le jardin, d'observer, d'écouter, de voir grandir vos plantes.

En passant du temps auprès de vos plantes, vous détectez rapidement les petits soucis et pourrez y remédier.

Les avantages :

- \* Economique.
- \* Très ciblé : ne détruit que la plante voulue
- \* Très écologique pas de pesticides, pas de gaz, pas d'eau



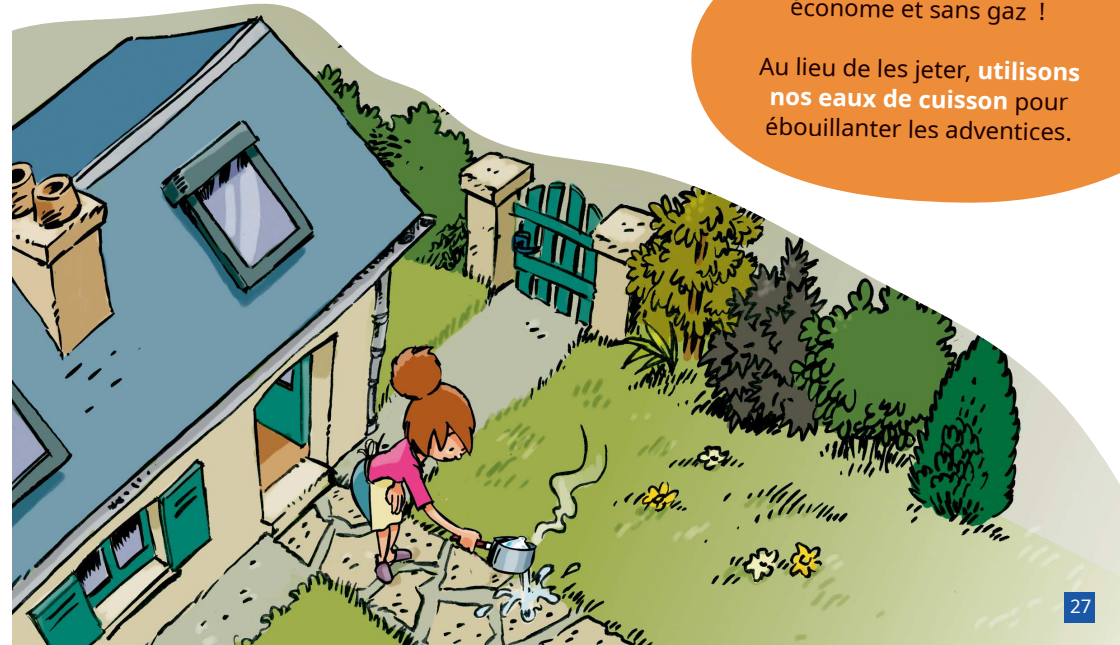
Equipez-vous d'un outil tranchant (couteau à désherber, binette, sarcloir...).

Soyez vigilant et agissez dès la pousse des plantes. Récupérez-les pour faire des purins, des décoctions qui serviront pour lutter contre certaines maladies.

## BON PLAN

Un désherbage thermique économe et sans gaz !

Au lieu de les jeter, **utilisons nos eaux de cuisson** pour ébouillanter les adventices.



# NOS COMMUNES S'ENGAGENT !

La France s'est engagée, avec le plan **ECOPHYTO**, à réduire l'utilisation des pesticides et à protéger l'homme et l'environnement de leurs impacts nocifs.



Les Plans d'Amélioration des Pratiques Phytosanitaires et Horticoles réalisés à l'échelle communale (PAPPH) ou intercommunale (PIAPPH) ont pour objectifs de réduire l'utilisation des pesticides sur les espaces publics afin de **préserver la ressource en eau, mais aussi de protéger la santé des habitants et des agents** chargés de l'entretien des espaces verts.



Sur le bassin versant du Vidourle, **34 communes sur 82** avaient mis en oeuvre un PAPPH en 2022, ainsi que les **Communautés de Communes du Pays de Lunel et de Piémont Cévenol**.

Ces collectivités placent désormais au cœur de leurs préoccupations locales la reconquête de la qualité de l'eau et les économies d'eau en réduisant l'usage des pesticides pour l'entretien des espaces publics et en utilisant des espèces végétales nécessitant moins d'arrosage.

En Occitanie, **FREDON Occitanie a mis en place depuis 2015 deux chartes régionales** pour réduire l'utilisation des produits phytosanitaires :



pour les communes et intercommunalités



pour les gestionnaires de réseaux routiers, les campings, les parcs de loisirs, golfs etc.

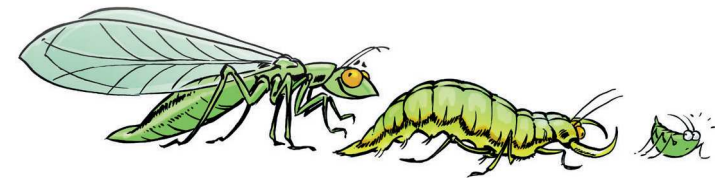
En 2022, les chartes "**Zéro Phyto**" se réinventent pour accompagner les gestionnaires au plus près des enjeux actuels ! Plus d'informations sur le site : [www.fredonoccitanie.com](http://www.fredonoccitanie.com)



Sur le bassin versant du Vidourle, 30 communes sur 82 se sont engagées via la charte Objectif 0 Phyto depuis 2015. **En 2022, 21 communes sont labélisées Terre Saine**, le plus haut niveau d'engagement Zero Phyto !

En 2021, ce sont **Souviagnargues et Saint Felix de Pallières** qui ont été reconnues Terre Saine pour leurs engagements pour la gestion des espaces verts sans pesticides dont les cimetières et les pelouses sportives !

**5 campings du bassin versant** se sont aussi engagés à réduire leur utilisation de pesticides en signant la charte "Engagé 0 Phyto".





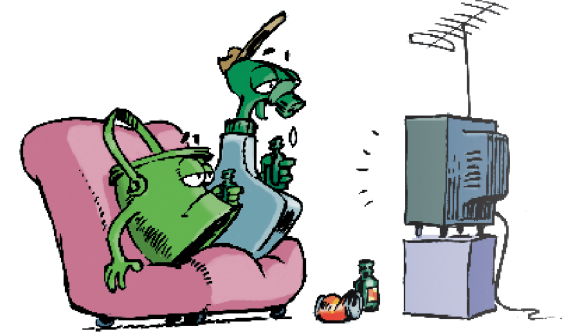
# NOS SOURCES

Cette brochure a été adaptée par l'EPTB Vidourle dans le cadre de **ses actions de préservation des ressources en eau et des milieux aquatiques** et grâce au financement de **l'Agence de l'Eau Rhône Méditerranée Corse**.



**EPTB**

Établissement Public Territorial  
de Bassin du Vidourle



## Pesticides

- \* Pesticides, une atteinte grave à la santé et à l'environnement : [www.loiret-nature-environnement.org](http://www.loiret-nature-environnement.org)
- \* Agence de l'Eau Rhône Méditerranée Corse 2008 : [www.eaurmc.fr](http://www.eaurmc.fr)
- \* Ministère de la santé : [www.solidarites-sante.gouv.fr](http://www.solidarites-sante.gouv.fr)

## Techniques de jardinage

- \* Jardiner sans pesticides, la pratique des méthodes bio au potager (CIVAM du Gard) : [www.civamgard.fr](http://www.civamgard.fr)
- \* Pour un jardin sans arrosage (Olivier Filippi) : [www.jardin-sec.com](http://www.jardin-sec.com)
- \* Pesticides, Comment s'en passer ? [www.jardiniersdefrance.com](http://www.jardiniersdefrance.com)
- \* Les alliés du jardinier (LNE) : [www.loiret-nature-environnement.org](http://www.loiret-nature-environnement.org)
- \* Terre vivante : [www.terrevivante.org](http://www.terrevivante.org)
- \* FREDON Occitanie : [www.fredonoccitanie.com](http://www.fredonoccitanie.com)

## Plantes méditerranéennes

- \* Quels végétaux pour le Languedoc Roussillon ? (CAUE) : [www.les-caue-occitanie.fr](http://www.les-caue-occitanie.fr)
- \* Expert botanique du conservatoire des espaces naturels (CEN-LR) : [www.cenlr.org](http://www.cenlr.org)

## Illustrations

- \* Dominique Charron, le Toit à Vaches, avec l'aimable autorisation du Loiret Nature Environnement.

## Mise en page

- \* Original : [desdemains.fr](http://desdemains.fr) et [conceptpub.fr](http://conceptpub.fr)

## Réalisation

- \* Cette plaquette a été mise à jour par l'EPTB Vidourle à partir de celle réalisée par le SYMBO (Syndicat du Bassin de l'Or).

Pour toutes informations :  
**EPTB Vidourle**  
 216 Chemin de Campagne  
 CS 10102  
 30250 Sommières  
 04 66 01 70 20  
[www.vidourle.org](http://www.vidourle.org)  
[eptbvidourle@vidourle.org](mailto:eptbvidourle@vidourle.org)



# Des gestes simples

gestion de l'eau

biodiversité

pour s'adapter au Zéro pesticides

**Renseignons-nous** sur les pratiques de notre commune.

Parlons-en autour de nous, **partageons les trucs et astuces** et persuadons nos amis et nos voisins

**Favorisons la biodiversité** en facilitant l'installation de la faune "utile" pour le jardin : nichoirs, tas de bois, haies...

**Plantons toujours des espèces méditerranéennes** adaptées à leur milieu.

Parce que les agents de nos communes ne peuvent pas être partout, devant chez nous, **dés herbons nous-mêmes !**

La végétation spontanée n'est pas sans charme, **acceptons plus d'herbe en ville !**



EPTB  
Etablissement Public Territorial  
de Bassin du Vidourle

**Siège social**

216 Chemin de  
Campagne  
30250 Sommières

**Contact**

04 66 01 70 20

**Site**

[www.vidourle.org](http://www.vidourle.org)

Avec le soutien financier de :



**RÉPUBLIQUE  
FRANÇAISE**

Liberté  
Égalité  
Fraternité

